

T. C.
AKDENİZ KAYMAKAMLIĞI
SUPHİ ÖNER İLKOKULU



2024-2028
Stratejik Planı

Mersin-2024

“Vatanını en çok seven görevini en iyi yapandır.”

(Mustafa Kemal ATATÜRK)



İSTİKLAL MARŞI

*Korkma! Sönmez bu şafaklarda yüzen al sancak,
Sönmeden yurdumun üstünde tüten en son ocak.
O benim milletimin yıldızıdır, parlayacak;
O benimdir, o benim milletimindir ancak.*

*Çatma, kurban olayım, çehreni ey nazlı hilal!
Kahraman ırkıma bir gül; ne bu şiddet, bu celal?
Sana olmaz dökülen kanlarımız sonra helal...
Hakkıdır, Hakk'a tapan milletimin istiklal.*

*Ben ezelden beridir hür yaşadım, hür yaşarım,
Hangi çılgın bana zincir vuracakmış? Şaşarım.
Kükremiş sel gibiyim, bendimi çiğner, aşarım,
Yırtarım dağları, enginlere sığmam, taşarım.*

*Garbın afakını sarmışsa çelik zırhlı duvar,
Benim iman dolu göğsüm gibi serhaddim var.
Ulusun, korkma! Nasıl böyle bir imanı boğar,
“Medeniyet” dediğin tek dişi kalmış canavar?*

*Arkadaş! Yurduma alşakları uğratma sakın,
Siper et gövdeni, dursun bu hayâsızca akın.
Doğacaktır sana vadettiği günler Hakk'ın,
Kim bilir, belki yarın belki yarından da yakın.*

*Bastığın yerleri “toprak” diyerek geçme, tanı,
Düşün altındaki binlerce kefensiz yatanı.
Sen şehit oğlusun, incitme, yazıktır atanı,
Verme, dünyaları alsan da bu cennet vatanı.*

*Kim bu cennet vatanın uğruna olmaz ki feda?
Şüheda fışkıracak, toprağı sıksan şüheda.
Canı, cananı, bütün varımı alsın da Hüda,
Etmesin tek vatanımdan beni dünyada cüda.*

*Rubumun senden İlahi, şudur ancak emeli:
Değmesin mabedimin göğsüne namahrem eli.
Bu ezanlar, ki şehadetleri dinin temeli,
Ebedi, yurdumun üstünde benim inlemeli.*

*O zaman vعدdile bin secde eder, varsa taşım,
Her cerihamdan, İlahi, boşanıp kanlı yaşım,
Fışkırır rubumücerret gibi yerden naaşım,
O zaman yükselerek arşa değer belki başım.*

*Dalgalar sen de şafaklar gibi ey şanlı hilal!
Olsun artık dökülen kanlarımın hepsi belal.
Ebediyen sana yok, ırkıma yok izmihlal.
Hakkıdır, hür yaşamış bayrağımın hürriyet;
Hakkıdır, Hakk'a tapan milletimin istiklal.*

Mehmet Akif Ersoy

İli: MERSİN		İlçesi: AKDENİZ	
Adres:	Karaduvar mah.65107 sok.No:9/A Akdeniz	Coğrafi Konum (link)	36°48'47.8"N 34°41'07.5"E
Telefon Numarası:	0324 234 22 99	Faks Numarası:	-----
e-Posta Adresi:	suphionerioo@gmail.com	Web sayfası adresi:	http://mebk12.meb.gov.tr/meb_iys_dosyalar/33/11/710145/
Kurum Kodu:	710145	Öğretim Şekli:	İkili Eğitim

SUNUŞ

Bilginin hızla yayıldığı dünyamızda bilginin dağıtıcısı ve yorumlayıcısı olan okullar, hayati önem arz etmektedir. Okullar, toplumların kültürel zenginliklerini yaşatması ve çağın gelişmelerine yön vermesi bakımından stratejik öneme sahip örgütlerin başında gelmektedir. Bu nedenle okulların işlevlerini verimli bir şekilde yerine getirmesinde önemli olabilecek faktörlerden biri de okullarda hazırlanan stratejik planlardır.

Son yıllarda stratejik planlar, hızlı değişim ve bunun getirdiği sorunlara çözüm üretme sürecinde sıklıkla kullanılmaktadır. Stratejik planlamanın eğitime uygulanması çabalarının geleneksel planlamaya alternatif olarak çıktığı görülmektedir.

Örgüt, stratejik planlama ile “gelecekte ne yapacağını” belirlemiş olacaktır. Bu özellikleri ile stratejik plan, yapılacak çalışmalara yön verecek ve önceliklerin tespitine yardımcı olacaktır.

Özü itibariyle işletme biliminin çatısı altında incelenen ve stratejik yönetim aracı olan stratejik planlamanın, 5018 sayılı Kamu Mali Yönetimi ve Kontrol Kanunu ile kamu kuruluşlarının hazırlanması yasal zorunluluk haline gelmiştir. 2003 yılından bu yana bazı kamu örgüt ve kuruluşlarında pilot olarak uygulanmaya başlanmış olup 2010 yılına kadar tüm kamu örgüt ve kuruluşlarında stratejik planlamaya geçilmesi öngörülmektedir.

Yukarıda açıklamaya çalıştığımız tanımlamalardan hareketle okulumuzun vizyon ve misyonu doğrultusunda, mevcut koşullar ve durumlar göz önünde bulundurularak geleceğe ilişkin çizmesi gerektiği yolu belirlemek ve bu uğurda gerçekleştirilen işlemleri ölçülebilir nitelikli hale getirmek amacıyla bu stratejik planı hazırlama gereksinimi ortaya çıkmıştır.

10/12/2003 tarihli ve 5018 sayılı “Kamu Mali Yönetimi ve Kontrol Kanunu’nun 9. Maddesinde belirtilen “Kamu idareleri; Kalkınma Planları, Programlar, ilgili mevzuat ve benimsedikleri temel ilkeler çerçevesinde geleceğe ilişkin vizyon ve misyonları oluşturmak, stratejik amaç ve hedeflerini saptamak, performanslarını göstergeler doğrultusunda ölçmek; bu süreci izlemek ve öz değerlendirmesini yapmak amacıyla katılımcı yöntemlerle stratejik plan hazırlanır.” hükmüne ilişkin mevzuata dayanarak Stratejik Plan hazırlama çalışmalarına başlanmıştır.

Okulumuzun hazırladığı “Stratejik Planlama”, kurumda her kademedeki görev yapanların katılımlarını ve kurum yöneticilerinin tam desteğini içeren, sonuç almaya yönelik çabaların bütünüdür. Okulumuz, hazırladığı stratejik plan doğrultusunda hareket ederek bazı noktalarda yaptığı değerlendirmelerle okul gelişimine büyük katkı getireceği inancındadır.

Samiye ULAŞ
Okul Müdürü

İÇİNDEKİLER

1. GİRİŞ VE STRATEJİK PLANIN HAZIRLIK SÜRECİ

- 1.1. Strateji Geliştirme Kurulu ve Stratejik Plan Ekibi.....8
- 1.2. Planlama Süreci.....9

2. DURUM ANALİZİ

- 2.1. Kurumsal Tarihçe.....9
- 2.2. Uygulanmakta Olan Planın Değerlendirilmesi.....9
- 2.3. Mevzuat Analizi.....10
- 2.4. Üst Politika Belgelerinin Analizi.....10
- 2.5. Faaliyet Alanları ile Ürün ve Hizmetlerin Belirlenmesi.....11
- 2.6. Paydaş Analizi.....12
- 2.7. Kuruluş İçi Analiz.....14

- 2.7.1. İnsan Kaynakları.....15
- 2.7.2. Teknolojik Düzey.....18
- 2.7.3. Mali Kaynaklar.....19
- 2.7.4. İstatistik Veriler.....20

- 2.8. Güçlü ve Zayıf Yönler ile Fırsatlar ve Tehditler (GZFT)
Analizi22

- 2.9. Tespit ve İhtiyaçların Belirlenmesi.....24

3. GELECEĞE BAKIŞ

- 3.1. Misyon, Vizyon ve Temel Değerler.....25
- 3.2. Misyon.....25
- 3.3. Vizyon.....25
- 3.4. Temel Değerler.....25

4. AMAÇ, HEDEF VE STRATEJİLERİN BELİRLENMESİ

- 4.1. Amaç, hedef, gösterge ve stratejiler.....26
- 4.2. Maliyetlendirme.....31

5. İZLEME VE DEĞERLENDİRME

- 5.1. İzleme ve değerlendirme.....32

Tablolar ve Şekiller

Tablo Sayısı	Tablo Adı	Sayfa Numarası
Tablo 1	<i>Stratejik Planlama Kurulu üyeleri</i>	8
Tablo 2	<i>Stratejik Planlama Ekibi Üyeleri</i>	8
Tablo 3	Analiz İçerik Tablosu	14
Tablo 4	<i>Suphi Öner İlkokulu Çalışanlarının Eğitim Düzeyi ve Cinsiyetine Göre Dağılım</i>	15
Tablo 5	İdari Personelin Hizmet Süresine İlişkin Bilgiler	15
Tablo 6	Öğretmenlerin Hizmet Süreleri (Yıl İtibarıyla)	15
Tablo 7	Yönetici ve Öğretmenlerin Katıldığı Hizmet İçi Eğitim Programları	17
Tablo 8	Okul/kurum Rehberlik Hizmetleri	18
Tablo 9	Teknolojik Araç-Gereç Durumu	18
Tablo 10	Fiziki Mekân Durumu	19
Tablo 11	Kaynak Tablosu	19
Tablo 12	Gelir-Gider Tablosu	20
Şekil 1	<i>Suphi Öner İlkokulu Teşkilat Şeması</i>	22
Tablo 13	Eğitim Öğretime Erişim	26
Tablo 14	Eğitim Öğretimde Kalite	27
Tablo 15	Sosyal Faaliyetler	28
Tablo 16	Eğitim ve Öğretimde Kalite	29
Tablo 17	Maliyetlendirme	31
Tablo 18	2024-2028 Stratejik Planı Faaliyet/Proje Maliyetlendirme Tablosu	31

Kısaltmalar

MEB	Millî Eğitim Bakanlığı
MEM	Millî Eğitim Müdürlüğü
AR-GE	Araştırma ve Geliştirme
SP	Stratejik planlama
SA	Stratejik amaç
SH	Stratejik hedef
PH	Performans hedefi
PG	Performans göstergeleri
AB	Avrupa Birliği
GZFT	Güçlü, zayıf, Fırsat, Tehdit
YİBO	Yatılı ilköğretim Bölge Okulu
İLSİS	İl ve İlçe MEM Yönetim Bilgi Sistemi
BTS	Bilgi Teknoloji Sınıfı
HEM	Halk Eğitim Merkezi
TEŞ	Temel Eğitim Şubesi
OŞ	Orta Öğretim Şubesi
DÖŞ	Din Öğretimi Şubesi
MTEŞ	Mesleki ve teknik Eğitim Şubesi
ÖERHŞ	Özel Eğitim ve Rehberlik Şubesi
HBÖŞ	Hayat Boyu Öğrenme Şubesi

TANIMLAR

Eylem Planı: İdarenin stratejik planının uygulanmasına yönelik faaliyetleri, bu faaliyetlerden sorumlu ve ilgili birimler ile bu faaliyetlerin başlangıç ve bitiş tarihlerini içeren plandır.

Faaliyet: Belirli bir amaca ve hedefe yönelen, başlı başına bir bütünlük oluşturan, yönetilebilir ve maliyetlendirilebilir üretim veya hizmetlerdir.

Hazırlık Programı: Stratejik plan hazırlık sürecinin aşamalarını, bu aşamalarda gerçekleştirilecek faaliyetleri, bu aşama ve faaliyetlerin tamamlanacağı tarihleri gösteren zaman çizelgesini, bu faaliyetlerden sorumlu birim ve kişiler ile stratejik planlama ekibi üyelerinin isimlerini içeren ve stratejik planlama ekibi tarafından oluşturulan programdır.

Vizyon: Vizyon idarenin geleceğini sembolize eden genel amacdır. Vizyon bildirimini, stratejik planın kapsadığı zaman diliminin de ötesinde, uzun vadede idarenin gerçekleştirmek istediklerini ve ulaşmak istediği yeri yansıtacak bir şekilde belirlenir.

Misyon Misyon bir idarenin var oluş sebebidir. İdarenin ne yaptığını, nasıl yaptığını ve kimin için yaptığını açıkça ifade eder. Stratejik plana temel teşkil eden misyon bildirimini, idarenin sunduğu tüm hizmetler ile gerçekleştirdiği tüm faaliyetleri kapsayan bir şemsiye kavramdır.

Temel Değerler: Temel değerler, karar alıcıların idareyi yönetirken bağlı kalacakları inançları ve çalışma felsefesini yansıtır.

Hedef Kartı: Amaç ve hedef ifadeleri ile performans göstergelerini, gösterge değerlerini, göstergelerin hedefe etkisini, sorumlu ve işbirliği yapılacak birimleri, riskleri, stratejileri, maliyetleri, tespitler ve ihtiyaçları içeren karttır.

Performans Göstergesi: Stratejik planda hedeflerin ölçülebilirliğini miktar ve zaman boyutuyla ifade eden araçlardır.

Stratejiler: Stratejiler, idarenin hedeflerine nasıl ulaşılacağını gösteren kararlar bütünüdür. İyi belirlenmiş stratejiler olmaksızın hedefleri etkili bir biçimde uygulamaya geçirmek mümkün değildir.

Stratejik Plan Değerlendirme Raporu: İzleme tabloları ile değerlendirme sorularının cevaplarını içeren ve her yıl şubat ayının sonuna kadar hazırlanan rapordur.

Stratejik Plan Genelgesi: Stratejik plan hazırlık çalışmalarını başlatan, Strateji Geliştirme Kurulu üyelerinin isimlerini içeren ve bakanlıklar ile bakanlıklara bağlı, ilgili ve ilişkili kuruluşlarda Bakan, diğer kamu idareleri ve mahalli idarelerde üst yönetici tarafından yayımlanan genelgedir.

1. GİRİŞ VE STRATEJİK PLANIN HAZIRLIK SÜRECİ

1.1. Strateji Geliştirme Kurulu ve Stratejik Plan Ekibi

Stratejik plan hazırlık çalışmalarının başladığı, İl Milli Eğitim Müdürlüğü tarafından 2022/21 sayılı Genelge ile duyurulmuştur. Okulumuzun 2024–2024 Stratejik Planı, literatür taraması, durum analizi raporu, iç ve dış paydaşların görüşleri doğrultusunda hazırlanmıştır. Bu kapsamda kurul ve ekip oluşturulmuştur.

Okul Strateji Geliştirme Kurulu: Okul müdürünün başkanlığında, bir okul müdür yardımcısı, bir öğretmen ve okul/aile birliği başkanı ile bir yönetim kurulu üyesi olmak üzere 5 kişiden oluşan üst kurul kurulur.

SUPHI ÖNER İLKOKULU STRATEJİ GELİŞTİRME KURULU			
No	Adı Soyadı	Görevi	
1	Samiye ULAŞ	Okul Müdürü	Komisyon Başkanı
2	Turgay MANGULDAR	Müdür Yardımcısı	Komisyon Üyesi
3	Yusuf ERDEM YAVUZ	Öğretmen	Komisyon Üyesi
4	Esra EROL	Okul Aile Birliği Başkanı	Komisyon Üyesi
5	Fulya GÜNDOĞAN	Yönetim kurulu üyesi	Komisyon Üyesi

Tablo 1: Stratejik Planlama Kurulu üyeleri

Okul Stratejik Planlama Ekibi: Okul müdürü tarafından görevlendirilen ve üst kurul üyesi olmayan müdür yardımcısı başkanlığında, okul/kurumun büyüklüğü ve şartları doğrultusunda öğretmenler ve gönüllü velilerden oluşur.

SUPHI ÖNER İLKOKULU STRATEJİK PLANLAMA EKİBİ			
No	Adı Soyadı	Görevi	
1	Melkan ALAN	Müdür Yardımcısı	Komisyon Başkanı
2	Celalettin ÇAĞLAYAN	Öğretmen	Komisyon Üyesi
3	Nesrin ÖZÇELİK	Öğretmen	Komisyon Üyesi
4	Esin YEŞİL	Gönüllü Veli	Komisyon Üyesi

Tablo 2: Stratejik Planlama Ekibi Üyeleri

Planlama Süreci:

2024-2028 dönemi Stratejik planlama sürecinin belirli bir zaman dilimi içerisinde tamamlanması ve kaynakların etkin kullanımı amacıyla, ekibimiz tarafından Milli Eğitim Müdürlüğü Ar-Ge biriminin koordinasyonu doğrultusunda çalışmalar başlatılmıştır.

Stratejik planlama hazırlık süreci katılımçılık ilkesi çerçevesinde kararlar üst kurulla yapılan toplantılarla alınmıştır. Toplantılara üst kurulun yanında öğretmen ve personellerin katılımıyla gerçekleştirilmiştir

2. DURUM ANALİZİ

Durum analizi bölümünde okulumuzun mevcut durumu ortaya konularak neredeyiz sorusuna yanıt bulunmaya çalışılmıştır.

Bu kapsamda okulumuzun kısa tanıtımı, okul künyesi ve temel istatistikleri, paydaş analizi ve görüşleri ile okulumuzun Güçlü Zayıf Fırsat ve Tehditlerinin (GZFT) ele alındığı analize yer verilmiştir.

2.1. Kurumsal Tarihçe

21 Mart 2000 yılında ,hayırsever iş adamı Sayın Suphi ÖNER tarafından 11 derslik 1 labratuvar , 1 kütüphane, 4 idari oda ve 1 öğretmenler odası olmak üzere yaptırılmıştır. Okul binamız iki katlı olup , öğrenci tuvaletlerimiz bina içerisinde bulunmaktadır. 154 öğrenci ile eğitim öğretime başlayan okulumuzda 2023/2024 Eğitim Öğretim yılında 7 şube 1. sınıf, 7 şube 2. Sınıf ,7 şube 3. Sınıf ve 7 şube 4.sınıf olmak üzere toplam 780 öğrenci kayıtlıdır. Okulumuzda 28 Sınıf öğretmeni , 2 İngilizce öğretmeni , 2 Rehber öğretmeni bulunmaktadır.

2.2. Uygulanmakta Olan Stratejik Planın Değerlendirilmesi

2019-2023 Okulumuz stratejik planlarımızdaki hedefler ve göstergeler bazında genel anlamda başarılı olmuştur. Yalnızca okul öncesi okullaşma oranı okulumuzun ikili eğitim olmasından kaynaklı fiziki yetersizliklerden kaynaklı başarı sağlanamamıştır.

Devamsızlık oranı konusunda yaptığımız çalışmalarda öğrencilerimizin okula gelme oranında artış sağlanmıştır. Okullaşma oranında hedefe ulaşılmıştır. Kitap okuma oranında okulumuza sağladığımız Sıfır Atık Kütüphanesi sayesinde öğrencilerimizin kitap okuma alışkanlıkları artırıldığından oranda artış sağlanmıştır. Ayrıca okul bahçesindeki oyun alanlarının artırılması ile öğrencilerimiz fiziksel aktivitelerde aktif hale getirilmiş, sportif faaliyetlerde artış sağlanmıştır.

2.3. Yasal Yükümlülükler ve Mevzuat Analizi

<i>Yasal Yükümlülük (Görevler)</i>	<i>Dayanak (Kanun, Yönetmelik, Genelge adı ve no'su)</i>
Her Türk çocuğuna iyi bir vatandaş olmak için gerekli temel bilgi, beceri, davranış ve alışkanlıkları kazandırmak; onu milli ahlak anlayışına uygun olarak yetiştirmek.	* 1739 sayılı kanununun 23. maddesi * 222 sayılı kanununun 1. maddesi, * İlköğretim Kurumları Yönetmeliğinin 5. Maddesi
Her Türk çocuğunu ilgi, istidat ve kabiliyetleri yönünden yetiştirerek hayata ve üst öğrenime hazırlamak.	* 1739 sayılı kanununun 23. maddesi.
Öğrencilere, Atatürk ilke ve inkılablarını benimsetme; Türkiye Cumhuriyeti Anayasası'na ve demokrasinin ilkelerine, insan hakları, çocuk hakları ve uluslararası sözleşmelere uygun olarak haklarını kullanma, başkalarının haklarına saygı duyma, görevini yapma ve sorumluluk yüklenebilen birey olma bilincini kazandırmak.	* İlköğretim Kurumları Yönetmeliğinin 5. Maddesi

2.4. Üst Politika Belgeleri Analizi

Üst Politika Belgeleri	
12. Kalkınma Planı	Cumhurbaşkanlığı Programı
Orta Vadeli Program	Cumhurbaşkanlığı Yıllık Programı
Millî Eğitim Bakanlığı Stratejik Planı	Mersin İl Millî Eğitim Müdürlüğü Stratejik Planı
İlçe Millî Eğitim Müdürlüğü Stratejik Planı	

2.5. Faaliyet Alanları ile Ürün/Hizmetlerin Belirlenmesi

Faaliyet Alanı	Ürün/Hizmetler
Eğitim-Öğretim Hizmetleri	<ol style="list-style-type: none">1. Eğitim-öğretim iş ve işlemleri2. Ders Dışı Faaliyet İş ve İşlemleri3. Özel Eğitim Hizmetleri4. Kurum Teknolojik Altyapı Hizmetleri5. Anma ve Kutlama Programlarının Yürütülmesi6. Sosyal, Kültürel, Sportif Etkinlikler7. Öğrenci İşleri (kayıt, nakil, ders programları vb.)8. Zümre Toplantılarının Planlanması ve Yürütülmesi9. Mezunlar
Stratejik Planlama, Araştırma-Geliştirme	<ol style="list-style-type: none">1. Stratejik Planlama İşlemleri2. İhtiyaç Analizleri3. Eğitime İlişkin Verilerin Kayıtlanması4. Araştırma-Geliştirme Çalışmaları5. Projeler Koordinasyon
İnsan Kaynaklarının Gelişimi	<ol style="list-style-type: none">1. Personel Özlük İşlemleri2. Norm Kadro İşlemleri3. Hizmet İçi Eğitim Faaliyetleri
Fiziki ve Mali Destek	<ol style="list-style-type: none">1. Okul Güvenliğinin Sağlanması2. Ders Kitaplarının Dağıtımı3. Taşınır Mal İşlemleri4. Taşınır Eğitim İşlemleri5. Temizlik, Güvenlik, Isıtma, Aydınlatma Hizmetleri6. Evrak Kabul, Yönlendirme ve Dağıtım İşlemleri7. Arşiv Hizmetleri8. Sivil Savunma İşlemleri
Denetim ve Rehberlik	<ol style="list-style-type: none">1. Okul/Kurumların Teftiş ve Denetimi2. Öğretmenlere Rehberlik ve İşbaşında Yetiştirme Hizmetleri3. Ön İnceleme, İnceleme ve Soruşturma Hizmetleri
Halkla İlişkiler	<ol style="list-style-type: none">1. Bilgi Edinme Başvurularının Cevaplanması2. Protokol İş ve İşlemleri3. Basın, Halk ve Ziyaretçilerle İlişkiler4. Okul-Aile İşbirliği
Rehberlik Faaliyetleri	<ol style="list-style-type: none">1. Öğrencilere rehberlik hizmetinin sunulması2. Velilere yönelik rehberlik çalışmalarının yapılması3. Rehberlik faaliyetlerinin yürütülmesi

2.6. Paydaş Analizi

Stratejik planlama ve kalite yönetiminin temel unsurlarından birisi katılımcılıktır. Stratejik planın sahiplenilmesi ve uygulamanın etkinliğini artırmak amacıyla il müdürlüğümüzün etkileşim içinde olduğu paydaşların görüşleri dikkate alınmıştır.

Paydaşlar, idarenin ürün ve hizmetleriyle ilgisi olan, idareden doğrudan veya dolaylı, olumlu ya da olumsuz yönde etkilenen veya idareyi etkileyen kişi, grup veya kurumlardır.

1- Paydaşların Tespiti

Paydaş Adı	İç Paydaş	Dış Paydaş
Akdeniz Kaymakamlığı		√
İlçe Milli Eğitim Müdürlüğü İdare ve Personelleri		√
Öğretmenler	√	
Öğrenciler	√	
Veliler		√
Okul Müdürlükleri	√	
RAM		√
Akdeniz Belediyesi		√
Gençlik Hizmetleri ve Spor İlçe Müdürlüğü		√
İlçe Sağlık Müdürlüğü		√
Aile ve Sosyal Politikalar İlçe Müdürlüğü		√
Mahalle Muhtarlığı		√
Özel Eğitim ve Rehabilitasyon Merkezleri		√
Hayırseverler		√
Eğitim sendikaları		√
Medya		√
İlçe Emniyet Müdürlüğü		√
İlçe Müftülüğü		√

2- Paydaşların Önceliklendirilmesi

Paydaşların önceliklendirilmesinde paydaşların etki ve önem derecesi dikkate alınarak tespit edilmiştir. Paydaşların önceliklendirilmesi, etki ve önemlerinin tespit edilmesinde Paydaş Etki/Önem Matrisi tablosundan yararlanılmıştır.

Paydaş Adı	İç Paydaş	Dış Paydaş	Önem Derecesi	Etki Derecesi	Önceliği
Akdeniz Kaymakamlığı		√	5	5	5
İlçe Milli Eğitim Müdürlüğü İdare ve Personelleri		√	5	5	5
Öğretmenler	√		5	5	5
Öğrenciler	√		5	5	5
Veliler		√	5	5	5
Okul Müdürlükleri	√		5	5	5
RAM		√	3	5	5
Akdeniz Belediyesi		√	4	4	4
Gençlik Hizmetleri ve Spor İlçe Müdürlüğü		√	3	3	3
Akdeniz İlçe Sağlık Müdürlüğü		√	3	3	3
Ail eve Sosyal Politikalar İlçe Müdürlüğü		√	3	3	3
Mahalle Muhtarlığı		√	4	4	4
Özel Eğitim ve Rehabilitasyon Merkezleri		√	3	3	3
Hayırseverler		√	4	4	4
Eğitim sendikaları		√	3	3	3
Medya		√	2	2	2
İlçe Emniyet Müdürlüğü		√	4	4	4
İlçe Müftülüğü		√	4	4	4
Önem Derecesi: 1, 2, 3 gözet; 4,5 birlikte çalış					
Etki Derecesi: 1, 2, 3 İzle; 4, 5 bilgilendir					
Önceliği: 5=Tam; 4=Çok; 3=Orta; 2=Az; 1=Hiç					

3- Paydaş görüş ve önerilerinin alınması ve değerlendirilmesi

Suphi Öner İlkokulu olarak öğrenci, öğretmen ve personellere “Durum Tespit Çalışması” anketlerini göndererek ilgili paydaşlarımızın Durum Tespit Çalışmasında yer almaları istenmiştir. Böylece Suphi Öner İlkokulunun durum tespitinde bütün bağlı birimlerin ortak katılımı doğrultusunda paydaşlarımızın görüş ve beklentileri yapılan anketlerle tespit edilmiştir. Paydaş anketi okul çalışanları ve öğrencilere uygulanmıştır. Ankete 140 Kişi katılmıştır.

3.1. Paydaşların Müdürlük Faaliyetlerinden Memnuniyet Düzeyi:

Paydaşlarımız genel anlamda okulumuzda yapılan eğitim öğretim ve faaliyetlerden memnun oldukları görülmüştür.

3.2. Öncelik Verilmesi Gerekli Görülen Faaliyet Alanları:

- 1.Okul öncesi sınıfların açılması
- 2.Okul bahçesinin peyzaj çalışmaları
- 3.Etkinliklerin artırılması

3.3. Memnun Olunan Faaliyet Alanları:

- 1.Okuluzun fiziksel eksikliklerin giderilmesi
- 2.Temizlik çalışmaları
- 3.Kültürel etkinlik ve faaliyetler
- 4.Sportif faaliyetler

2.7. Okul/ Kurum İçi Analiz

2.7.1. Kurum içi analiz

Okul/Kurum İçi	Analiz İçerik Tablosu
Öğrenci sayıları	7 şer tane 1. ,2. ,3. , ve 4. Sınıf kademesi bulunmakta. 28 tane kaynaştırma öğrencisi vardır. 145 tane yabancı uyruklu öğrenci bulunmaktadır. Toplam öğrenci sayısı 780'dir.
Sosyal-kültürel-bilimsel ve sportif başarı verileri	<ul style="list-style-type: none">• 2020- Benimle Oynar mısın oyunları kapsamında mendil kapmaca 4.sü• 2021-2. Sınıflar şiir yarışmasında İlçe 1.si• Okulumuz 2019 -2020-2021 yıllarında e- Twinning Avrupa Kalite Etiketini almıştır.• 2023 Okullar Arası Satranç Turnuvası erkekler il 1.si• 2024 Okullar Arası Satranç Turnuvası erkekler il 2.si• 2024 Okullar Arası Satranç Turnuvası erkekler il 4.sü• Okulumuz 2022 -2023-2024 yıllarında e- Twinning Avrupa Kalite Etiketini almıştır.
Devam-devamsızlık verileri	780 öğrencinin 5 güne kadar 150 kişi,10 güne kadar 59 kişi,20 güne kadar 35 kişi, 20 üzeri de 45 öğrenci devamsızlık bulunmaktadır.
İnsan kaynakları verileri	3 tane idareci, 32 öğretmen, 1 tane de personel bulunmaktadır. 1 tane idareci ve 1 öğretmen yüksek lisans mezunudur. Geriye kalan idareci ve öğretmenler lisans mezunudur. Bulunan bir personel önlisans mezunudur.
Öğretmenlerin hizmet içi eğitime katılma oranları	%100
Öğrenme ortamı verileri	Okul binamız iki katlı olup , öğrenci tuvaletlerimiz bina içerisinde bulunmaktadır. 2023/2024 Eğitim Öğretim yılında 7 şube 1. sınıf, 7 şube 2. Sınıf ,7 şube 3. Sınıf ve 7 şube 4.sınıf olmak üzere 14 derslik bulunmaktadır. Ayrıca 1 kütüphane,3 idare odası,1 materyal odası, 1 öğretmenler odası, 1 rehberlik servisi odası, biri depo olmak üzere 4 tane konteyner sınıf bulunmaktadır.

Tablo 3: Analiz İçerik Tablosu

2.7.2. İnsan Kaynakları

Okullarda insan kaynaklarını, organizasyonel amaçlar doğrultusunda en verimli şekilde kullanmak; insan kaynağının iç ve dış gelişmelere uygun olarak etkin bir şekilde planlanmasını, geliştirilmesini ve değerlendirilmesini sağlamak kurumun verimliliği açısından büyük önem taşımaktadır.

	YÜKSEK LİSANS			LİSANS			ÖNLİSANS		
	E	K	T	E	K	T	E	K	T
Okul Müdürü		1	1						
Müdür yardımcıları				2		2			
Branş Öğretmenleri					3	3			
Rehber Öğretmen		1	1		1	1			
Yardımcı Personeller							1		1
TOPLAM		2	2	2	4	6	1		1

Tablo 4: Suphi Öner İlkokulu Çalışanlarının Eğitim Düzeyi ve Cinsiyetine Göre Dağılım
İdari Personelin Hizmet Süresine İlişkin Bilgiler

Hizmet Süreleri	2024 Yılı İtibarıyla	
	Kişi Sayısı	%
7-10 Yıl	1	33,33
10 Yıl ve Üzeri	2	66,67

Tablo 5: İdari Personelin Hizmet Süresine İlişkin Bilgiler

Hizmet Süreleri	Branşı	Kadın	Erkek	Hizmet Yılı	Toplam
7-10 Yıl	PDR	X		8	1
7-10 Yıl	SINIF	X		10	1
7-10 Yıl	İNGİLİZCE	X		10	1
11-15 Yıl	PDR	X		12	1
16-20	İNGİLİZCE	X		16	1
16-20	SINIF	X		19	1
16-20	SINIF	X		16	1
16-20	SINIF	X		16	1
16-20	SINIF		X	16	1
16-20	SINIF	X		18	1
16-20	SINIF	X		18	1
20 ve üzeri	SINIF	X		26	1
20 ve üzeri	SINIF	X		26	1
20 ve üzeri	SINIF	X		27	1
20 ve üzeri	SINIF	X		29	1
20 ve üzeri	SINIF	X		25	1
20 ve üzeri	SINIF		X	23	1

20 ve üzeri	SINIF		X	26	1
20 ve üzeri	SINIF		X	25	1
20 ve üzeri	SINIF	X		27	1
20 ve üzeri	SINIF	X		21	1
20 ve üzeri	SINIF	X		21	1
20 ve üzeri	SINIF		X	25	1
20 ve üzeri	SINIF	X		22	1
20 ve üzeri	SINIF	X		29	1
20 ve üzeri	SINIF		X	21	1
20 ve üzeri	SINIF		X	25	1
20 ve üzeri	SINIF	X		26	1
20 ve üzeri	SINIF	X		24	1
20 ve üzeri	SINIF	X		21	1
20 ve üzeri	SINIF	X		28	1
20 ve üzeri	SINIF		X	23	1

Tablo 6: Öğretmenlerin Hizmet Süreleri (Yıl İtibarıyla)

Yönetici ve Öğretmenlerin Katıldığı Hizmet İçi Eğitim Programları

Adı ve Soyadı		Branşı	Katıldığı Hizmet İçi Eğitim Sayısı
NURGÜL	BOZ	SINIF	22
ELVAN	SÖNMEZ FESLİ	SINIF	25
BAŞAK	ÖĞÜNÇ	İNGİLİZCE	25
TÜLİN	RİDVANOĞULLARI	SINIF	27
EMİNE	BARBA	PDR	23
ALİ	ELBİR	SINIF	36
BENGİSU	KAYA	SINIF	50
NURCAN	EZGÜ	SINIF	20
ZAFER	ŞAKAR	SINIF	30
BEŞİRE	MANSIZ TOZAR	PDR	40
SAMİYE	ULAŞ	SINIF	35
MELKAN	ALAN	SINIF	41
SEDEF	ALTUNTAŞ	SINIF	32
AZİZE	ÇELİK	İNGİLİZCE	21
SAKİNE	ALDI	SINIF	35
ZEYNEP	SÖBE	SINIF	27
AYFER	CANBOLAT TAŞKIN	SINIF	31
ÖZLEM	KAVAK	SINIF	21
ETHEM	ÇİFTÇİ	SINIF	31
AYŞE	GÜRBÜZ DOĞANCI	SINIF	46
REYHAN	YAVUZ	SINIF	38
ÜMİT	MERSİN	SINIF	25
AYTEN	KURT	SINIF	53
YUSUF	ERDEM YAVUZ	SINIF	67
BÜLENT	SAYAR	SINIF	55
ZEYNEP	KÖSEDAL	SINIF	21
FATMA	GÜNEŞ	SINIF	31
CELALETTİN	ÇAĞLAYAN	SINIF	33
MELİKE	SEZER	SINIF	58
BİLGİN	ÖZTOPRAK	SINIF	40
TURGAY	MANGULDAR	SINIF	27
MELEK	AYTAR	SINIF	26
NESRİN	ÖZÇELİK	SINIF	18
SELDA	DEMİR	SINIF	43
BAHAR	KOÇ	SINIF	112

Tablo 7 : Yönetici ve Öğretmenlerin Katıldığı Hizmet İçi Eğitim Programları

Mevcut Kapasite				Mevcut Kapasite Kullanımı ve Performans					
Psikolojik Danışman Norm Sayısı	Görev Yapan Psikolojik Danışman Sayısı	İhtiyaç Duyulan Psikolojik Danışman Sayısı	Görüşme Odası Sayısı	Danışmanlık Hizmeti Alan			Rehberlik Hizmetleri İle İlgili Düzenlenen Eğitim/Paylaşım Toplantısı vb. Faaliyet Sayısı		
				Öğrenci Sayısı	Öğretmen Sayısı	Veli Sayısı	Öğretmenlere Yönelik	Öğrencilere Yönelik	Velilere Yönelik
2	2	0	1	780	0	725	4	8	4

Tablo 8: Okul/kurum Rehberlik Hizmetleri

2.7.3. Teknolojik Düzey

Okul hizmetlerinin, yararlanıcılara daha hızlı ve etkili şekilde sunulması için güncel teknolojik araçlar etkin bir biçimde kullanılmaktadır. Bu kapsamda modüler bir yapıda kurgulanmış olan Millî Eğitim Bakanlığı Bilgi İşlem Sistemi (MEBBİS) ile kurumsal ve bireysel iş ve işlemlerin büyük bölümü yürütülmektedir. Aynı zamanda sistemde personel ve öğrencilerin bilgileri bulunmaktadır. e-Okul, Veli Bilgilendirme Sistemi gibi modüllere ulaşılarak çalışmalar yürütülmektedir. Müdürlüğümüz resmi yazışmaları elektronik ortamda Doküman Yönetim Sistemi (DYS) üzerinden yapılmaktadır.

Araç-Gereçler	2022	2023	2024	İhtiyaç
Akıllı Tahta	15	15	15	0
Bilgisayar	4	4	6	0
Ses sistemi	1	1	1	0
Kamera	13	13	13	0

Tablo 9: Teknolojik Araç-Gereç Durumu

Fiziki Mekân	Var	Yok	Adedi	İhtiyaç	Açıklama
Öğretmen Çalışma Odası	X		1		
Ekipman Odası	X		1		
Kütüphane	X		1		
Rehberlik Servisi	X		1		
Resim Odası		X			
Müzik Odası		X			
Çok Amaçlı Salon		X		var	
Spor Salonu		X		var	

Tablo 10: Fiziki Mekân Durumu

2.7.4. Mali Kaynaklar

Kurumun mali kaynakları, bütçe büyüklüğü, döner sermaye, okul-aile birliği gelirleri, kantin vb. gelirler ve harcama kalemleri ortaya konulur. Bütçe işlemlerinin kim tarafından yürütüldüğü belirtilir. Enflasyon oranı da dikkate alınarak plan dönemi boyunca gerçekleşecek kaynak artışı tahmini olarak belirlenir.

Kaynaklar	2024	2025	2026	2027	2028
Genel Bütçe	71500	92950	120835	157085	204210
Okul Aile Birliği	71500	92950	120835	157085	204210
TOPLAM	143000	185900	241670	314170	408420

Tablo 11: Kaynak Tablosu

YILLAR	2021		2022		2023	
HARCAMA KALEMLERİ	GELİR	GİDER	GELİR	GİDER	GELİR	GİDER
Temizlik	4.257,72	0	28.331,68	0	98.603,77	3.877
Küçük Onarım		3.499		8.833,89		30.286,2
Bilgisayar Harcamaları		0		2.950		0
Büro Makinaları Harcamaları		0		0		13.745,56
Telefon		0		0		0
Sosyal Faaliyetler		0		0		6408,5
Kirtasiye		733		595,39		820,8
GENEL		4232		12.414,39		55.137,56

Tablo 12: Gelir-Gider Tablosu

2.7.5. İstatistiki Veriler

Okul/kurumla ilgili her türlü sayısal veriler geriye dönük olarak (en az 3 yıllık) verilir. İstatistiki veriler kapsamında incelenecek hususlar;

Öğrenci durumu (Genel Mevcut:780, Ortalama sınıf mevcudu:27, mevcudu en fazla olan:32 ve en az olan sınıf mevcudu sayısı:21, kaynaştırma eğitimine tabi öğrenci sayısı:24)

Öğrenci kursları (kurs açılan dersler:Türkçe Matematik, Katılan öğrenci sayısı:8, görev alan öğretmenlerin sayısı:2,)

Okul/kurumun akademik başarısı (Ulusal düzeyde yapılan sınavlarda başarı sağlayan öğrenci sayısı ve mevcuda oranı:yok, il başarı sırası:yok, sınıfını doğrudan geçen öğrenci sayısı/oranı:738/%94, sınıf tekrarı yapan öğrenci sayısı/oranı :32/%6)

Okul/kurumda yapılan sosyal faaliyetlerin (kutlamalar:23 Nisan Ulusal Egemenlik ve Çocuk Bayramı ve Kermesi-Cumhuriyet Bayramı-İstiklal Marşının Kabulü) neler olduğu, bunlarda görev alan öğretmen sayısı :34, öğrenci velilerin sayısı:450,

Okul/kurumda yapılan kültürel faaliyetlerin (gezi :Tarsus Gençlik Merkezi ,Masal Evi ,Arbella ,Mercan Bilim Merkezi,Yaparak Yaşayarak Öğrenme Merkezi) ; kültürel faaliyetlerde görev alan öğretmen :34, öğrenci velilerin sayısı:300

Okul/kurumun bilimsel araştırmaları:yok

Okul/kurumun bilimsel yayınları :yok

Spor kulübü faaliyetleri (Hangi branşlarda takım oluşturulduğu:İFET-Minikler Satranç takımı, antrenör sayısı:yok, lisanslı öğrenci sayısı:8, bu alanda kazanılan başarılar:Satranç mersin il 2.liği)

2.7.6. Kurum Kültürü Analizi

Kültür, toplumsal gelişme süreci içinde oluşturulan bütün maddi ve manevî değerler ile bunları yapmada sonraki nesillere iletmede kullanılan insanın doğal ve toplumsal çevresine egemenliğinin ölçüsünü gösteren araçların bütünüdür.

Kurum kültürü, kurumun kendine özgü inanç ve değerlerinin, kişiliğinin olmasıdır. Bir topluluğun sahip olduğu ve paylaştığı yaşam biçimidir. Kurumda paylaşılan temel değerlerin ve inançların bütünüdür, Kurumun Ruhudur. Tüm çalışanlar tarafından paylaşılan alışkanlıklar, tutum ve davranış kalıplarından oluşur. Bir kurum içinde oluşmuş, paylaşılan ortak inançlar, değerler ve alışılmış davranış kalıplarıdır.

Paydaş anketi analizlere göre kurumun Güçlü olduğu alanlar:

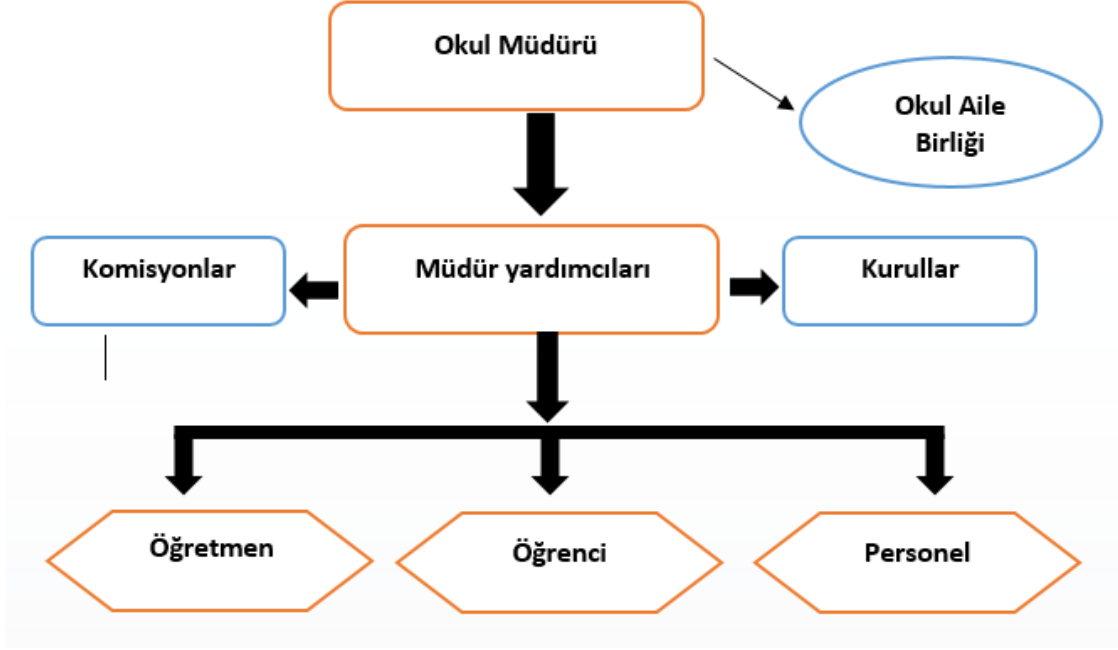
- 1. Velilerin eğitime ve okula karşı yaklaşımı pozitif yöndedir*
- 2. Okul personelimizin eğitim öğretim faaliyetlerinde duyarlı olmaları*
- 3. Zümreler arası işbirliğinin kuvvetli oluşu*
- 4. Öğretmen Veli diyalogunun güçlü oluşu*

Paydaş analizi sonuçlarına göre geliştirilmeye açık alanlar:

- 1. Öğretmenlerimizin yenilikçi yaklaşımları uygulamaya istekli oluşu*
- 2. Veli gruplarımızın birlikte hareket etme isteğinin olması*
- 3. Veli ve öğrencilerimizin sosyal ve kültürel çalışmalarda bulunma isteği*
- 4. Okulumuzun fiziki çalışmalara müsait olması*

2.7.7. Teşkilat Yapısı

Şekil 1: SUPHİ ÖNER İlkokulu Teşkilat Şeması



2.8. GZFT Analizi

GZFT (SWOT) Analizi, bir planın geliştirilmesi veya bir sorunun çözümü amacıyla, bir kurumun veya durumun güçlü yanlarını belirleyerek bunları en uygun fırsatlarla eşleştiren, zayıf ve tehdit edici yönleri azaltmayı hedefleyen sistematik bir planlama (stratejik planlama) aracıdır.

Kurumsal strateji ve konumlanma açısından başvurulmuş bir yöntem olan SWOT analizi, ilk başta ifade edildiği gibi, firma, kurum, örgüt vs. gibi bir organizasyonun iç-dış durumunun etrafıca incelenip değerlendirildiği bir analiz uygulamasıdır.

GZFT analizine stratejik planlama ekibi üyeleriyle "Beyin Fırtınası" tekniği kullanılarak tespit edilmeye çalışılmıştır. Bunun yanında iç ve dış paydaşlara yönelik yapılan anket sonuçlarından da yararlanarak sonuçlar GZFT analizine dâhil edilmiştir.

2.8.1.İçsel Faktörler

GÜÇLÜ YÖNLER	
1	Okul personelinin dinamik olması
2	Velilerimizin öğretmenlerine olan inancı
3	Okulun ve çevresinin yeniliklere açık olması
4	Alanlarında ve çeşitli dallarda kendini iyi yetiştirmiş öğretmenlerin olması
5	Öğrencilerimizin spora olan düşkünlüğü
6	Öğretmenlerimizin işbirliğine açık olması
7	Sık sık çeşitli sosyal etkinlikler düzenlenmesi
8	Öğrencilerin gereken özveri ve değer verilmesi

ZAYIF YÖNLER	
1	Velilerin ekonomik ve sosyal düzeylerinin düşük olması
2	Okulumuzun fiziki yapısının ihtiyaçlara cevap verememesi
3	Çevremizde okuma yazma oranının düşük olması
4	Spor salonu olmaması
5	Toplantı ve sanatsal faaliyetleri gerçekleştirebilecek bir konferans salonunun olmaması.

2.8.2. Dışsal Faktörler

FIRSATLAR	
1	Velilerimizin okulumuzda yapılan eğitim dışı çalışmalara istekli olması
2	Okulumuzun fiziki açıdan düzeltilmeye müsait olması
3	Okulumuzdan mezun olan öğrencilerimizin yakın çevrede gidebilecekleri ortaokulun bulunması
4	Halk eğitimle işbirliği içinde olunması
5	Genel olarak velilerin eğitim konusunda bilinçli olması

TEHDİTLER	
1	Okulumuzun ekonomik yönden zayıf olması
2	Mevsimlik işçi ailelerinin sirkülasyonun fazla olması
3	Bazı velilerimizin eğitime önem vermemesi

2.9. Tespitler ve İhtiyaçlar

Tespitler ve ihtiyaçlar analizi ile GZFT analizi sonucunda ortaya çıkan sonuçlara göre planın geleceğe yönelim bölümü ile ilişkilendirilmiş ve buradan hareketle hedef, gösterge ve eylemlerin belirlenmesi sağlanmıştır.

Gelişim ve sorun alanları ayrımında eğitim ve öğretim faaliyetlerine ilişkin üç temel tema olan Eğitime Erişim, Eğitimde Kalite ve kurumsal Kapasite kullanılmıştır. Eğitime erişim, öğrencinin eğitim faaliyetine erişmesi ve tamamlamasına ilişkin süreçleri; Eğitimde kalite, öğrencinin akademik başarısı, sosyal ve bilişsel gelişimi ve istihdamı da dâhil olmak üzere eğitim ve öğretim sürecinin hayata hazırlama evresini; Kurumsal kapasite ise kurumsal yapı, kurum kültürü, donanım, bina gibi eğitim ve öğretim sürecine destek mahiyetinde olan kapasiteyi belirtmektedir.

Eğitim ve Öğretime Erişim	Akademik Başarı	Kurumsal Kapasite
Okullaşma Oranı %98	Akademik Başarı%94	Kurumsal İletişim
Okula Devam/Devamsızlık %94/%6	Sosyal, Kültürel ve Fiziksel Gelişim	Kurumsal Yönetim
Okula uyum, Oryantasyon%98	Sınıf Tekrarı%6	Bina ve Yerleşke
Özel Eğitime İhtiyaç Duyan Bireyler 7	Okul Terkleri	Donanım
Yabancı Öğrenciler 151	Öğretim Yöntemleri	Temizlik, Hijyen
...	Ders Araç ve Gereçleri	İş Güvenliği, Okul Güvenliği
...	Rehberlik	Taşıma ve Servis

3. GELECEĞE BAKIŞ

3.1. Misyon, Vizyon ve Temel değerler

Okul Müdürlüğümüzün Misyon, vizyon, temel ilke ve değerlerinin oluşturulması kapsamında öğretmenlerimiz, öğrencilerimiz, velilerimiz, çalışanlarımız ve diğer paydaşlarımızdan alınan görüşler, sonucunda stratejik plan hazırlama ekibi tarafından oluşturulan Misyon, Vizyon, Temel Değerler; Okulumuz üst kurulana sunulmuş ve üst kurul tarafından onaylanmıştır.

3.2. MİSYON

Sevgi, saygı ve güven ortamında "başarma azmi" ve "geleceği şekillendirme sorumluluğu" ile "mükemmel" e ulaşmak için çalışmak, sürekli gelişimle sektörde öncü olmaktır.

3.3. VİZYON

Mükemmel bir dünya için kendini ve toplumu sürekli geliştiren, "mutlu" ve "özgür" insan yetiştirmektir...

3.4. TEMEL DEĞERLER

Sevgi

Saygı

Güven

Başarma azmi

Geleceği şekillendirme sorumluluğu

Kurumdaşlık

Adalet

Eşitlik

Dürüstlük

Sorumluluk

Yenilikçilik

Bölüm 4

Amaç, Hedef ve Göstergeler

EĞİTİM ÖĞRETİME ERİŞİM								
AMAÇ 1	Öğrencilerin eğitim öğretime etkin katılımlarıyla donanımlı olarak bir üst öğrenime geçişi sağlanacaktır.							
HEDEF 1	Kayıt bölgemizde yer alan çocukların okullaşma oranlarını artırmak ve öğrencilerin uyum ve devamsızlık sorunlarını gidermek.							
PERFORMANS GÖSTERGESİ	Hedefe Etkisi	Mevcut	HEDEF					
		2023	2024	2025	2026	2027	2028	
P.G.1.1.1 Kayıt bölgesindeki öğrencilerden okula kayıt yaptıranların oranı	20	96	97	97	98	99	100	
P.G.1.1.2 İlkokul birinci sınıf öğrencilerinden en az bir yıl okul öncesi eğitim almış olanların sayısı	Oran	20	60	66	73	73	86	100
P.G.1.1.3 20 gün ve üzeri özürlü devamsızlık yapan öğrenci sayısı/oranı	Oran	20	1.53	1.53	1.41	1.28	1.28	1.28
P.G.1.1.4 20 gün ve üzeri özürsüz devamsızlık yapan öğrenci sayısı/oranı	Oran	20	5.7	5.12	3.84	3.2	1.78	0
P.G.1.1.5 Sürekli devamsızlık yapan öğrenci sayısı/oranı	Oran	20	4.87	3.2	2.56	1.92	1.28	0
Koordinatör Birim	Okul müdür/ Müdür yardımcısı							
İş birliği yapılacak birimler	Sınıf Öğretmenleri, Rehber öğretmenleri, Okul aile birliği							
Riskler	- İhtiyaçların karşılanmasına yönelik mali kaynakların yetersiz kalması - Öğrencilerin okula devamının sağlanması hususunda okul-aile iş birliğinin yetersiz kalması - Öğrenme kayıplarının telafi edilmesi amacıyla düzenlenen mekanizmaların yetersiz kalması							
Stratejiler	S.1.1 Öğrencilerin devamsızlık nedenleri tespit edilerek devamsızlığa neden olan etmenler giderilecektir. S.1.2 Kayıt bölgesinde yer alan öğrenciler tespit edilecektir. S.1.3 Okula Yeni Başlayan Öğrencilere Oryantasyon Eğitimi Verilecektir. -S.1.4 Yabancı Öğrencilere Yönelik Uyum/Eğitim Faaliyetleri Düzenlenecek S.1.5 Devamsızlık yapan öğrencilerin velileri ile toplantı ve görüşmeler yapılacaktır.							
Maliyet Tahmini	227062							
Tespitler	- Ailelerin eğitime ilişkin farkındalık düzeyinin yeterince yüksek olmaması - Devamsızlığın önlenmesi ve öğrenme kayıplarının giderilmesi için etkili rehberlik yapılması							
İhtiyaçlar	- Aile eğitimlerine devam edilmesi - İlgili kurum ve kuruluşlarla iş birliğinin artırılması							

Tablo 13: Eğitim Öğretime Erişim

EĞİTİM ÖĞRETİMDE KALİTE								
AMAÇ 2	Öğrencilerin eğitim öğretime etkin katılımlarıyla donanımlı olarak bir üst öğrenime geçişi sağlanacaktır.							
HEDEF 1	Öğrenme kazanımlarını takip eden ve velileri de sürece dâhil eden bir yönetim anlayışı ile öğrencilerimizin akademik başarıları ve sosyal faaliyetlere etkin katılımı artırılacaktır.							
PERFORMANS GÖSTERGESİ	Hedefe Etkisi	Mevcut	HEDEF					
		2023	2024	2025	2026	2027	2028	
P.G.2.1.1 İlkokullarda Yetiştirme Programına dâhil olan öğrencilerin Türkçe kazanımlarına ulaşma oranı	20	100	100	100	100	100	100	
P.G.2.1.2 İlkokullarda Yetiştirme Programına dâhil olan öğrencilerin matematik kazanımlarına ulaşma oranı	20	90	90	95	95	100	100	
P.G.2.1.3 Devamsızlıktan Sınıf Tekrarı Yapan Öğrenci Sayısı/oranı								
	Oran	30	2.97	2.56	2.30	1,92	1,78	0,64
P.G.2.1.4 Başarısızlıktan Dolayı Sınıf Tekrarı Yapan Öğrenci Sayısı/oranı								
	Oran	30	0.94	0,64	0,51	0,25	0,12	0
Koordinatör Birim	Okul Müdür ve Müdür Yardımcıları							
İş birliği yapılacak birimler	Sınıf Öğretmenleri, Branş öğretmenleri, Rehber öğretmenleri, Okul aile birliği, Muhtarlık							
Riskler	Öğrencilerin etkinliklere katılımı hususunda okul-aile iş birliğinin yetersiz kalması Öğrencilerin yoğun ders programlarından sıkılmaları							
Stratejiler	S.2.1 Öğrencilerin Türkçe ve matematik dersindeki eksikleri tespit edilerek İYEP aracılığıyla akademik yeterliklerinin artırılması sağlanacaktır. S.2.2 Uzaktan eğitim videoları aracılığıyla öğrencilerin tamamlayıcı ve destekleyici eğitim almaları sağlanacaktır. S.2.3 İYEP'in ders içeriklerine katkı sağlayacak etkinlik, okuma vb aktivitelerin zenginleştirilmesi sağlanacaktır. S.2.4 Öğrencilerin Akademik Ve Sosyal Gelişimleri İçin Okulumuzda Destek Programları Uygulanacaktır.							
Maliyet Tahmini	317494							
Tespitler	Velilerin gerekli bilgi ve özveriye sahip olmaması Etkinliklere katılımında gerekli özenin gösterilmemesi Yetiştirme kurslarında devam konusuna gereken hassasiyetin gösterilmemesi							
İhtiyaçlar	Gerekli bilgilendirmeler yapılmalı Kazanımlar neler olacak söylenmeli Gerekli çalışma ortamı ve zamanı uygun hale getirilmeli Velilerle sık sık iş birliği, iletişim içinde olunmalı							

Tablo 14: Eğitim Öğretimde Kalite

SOSYAL FAALİYETLER

AMAÇ 3	Temel eğitimde öğrencilerin kaliteli eğitime erişimleri fırsat eşitliği temelinde artırılarak bilişsel, duyuşsal ve fiziksel olarak çok yönlü gelişimleri sağlanacak ve temel hayat becerilerini edinmiş öğrenciler yetiştirilecektir.							
HEDEF 1	Öğrencilerin bilimsel, kültürel, sanatsal, sportif ve toplum hizmeti alanlarında ders dışı etkinliklere katılım oranı artırılabilecektir.							
PERFORMANS GÖSTERGESİ	Hedefe Etkisi	Mevcut	HEDEF					
			2023	2024	2025	2026	2027	2028
PG.3.1.1 Okulda bir eğitim ve öğretim döneminde bilimsel, kültürel, sanatsal ve sportif alanlarda en az bir faaliyete katılan öğrenci sayısı/oranı (%)	Oran	20	100	100	100	100	100	100
PG.3.1.2 Bir eğitim ve öğretim yılında en az iki sosyal sorumluluk ve toplum hizmeti faaliyetine katılan öğrenci sayısı/oranı (%)	Oran	20	50	57,69	70,5	83,3	96,15	100
PG.3.1.3 Bir eğitim ve öğretim yılında yerel, ulusal ve uluslararası proje, yarışma vb. etkinliklere katılan öğrenci sayısı/oranı	Oran	20	7.8	15,38	17,94	20,51	23	25,6
PG.3.1.4 Okulda bir eğitim ve öğretim yılında geleneksel çocuk oyunları alt başlığında en az bir faaliyete katılan öğrenci sayısı/oranı	Oran	20	100	100	100	100	100	100
PG.3.1.5 Okulda bir eğitim ve öğretim yılında geleneksel çocuk oyunlarına yönelik olarak düzenlenen alan/mekân sayısı.	Oran	20	100	100	100	100	100	100
Koordinatör Birim	Okul Müdür ve Müdür Yardımcıları							
İş Birliği Yapılacak Birimler	Sınıf Öğretmenleri, Branş öğretmenleri, Rehber öğretmenleri, Okul aile birliği, Muhtarlık, Belediyeler							
Riskler	Sıcak veya soğuk havalar olumsuz durumlar oluşturabilir. Eğitime katılma oranında düşüşler görülebilir. Eğitimlerin öğrenciler için sıkıcı olabilmesi. Hedeflere ulaşmada istenilen sayıya ulaşamayabilir.							
Stratejiler	S.3.1 Her bir öğrencinin bir kulüp faaliyetinde aktif olarak yer alması sağlanarak kulüp faaliyetlerinin etkinliği artırılabilecektir. S.3.2 Öğrencilerin seviyelerine uygun olarak toplumsal sorunların çözümüne katkı sağlamak ve farkındalık oluşturmak amacıyla afet ve acil durum, çevre, eğitim, spor, kültür ve turizm, sağlık ve sosyal hizmetler alanlarında toplum hizmeti faaliyetlerine katılımları artırılabilecektir. S.3.3 Okul bünyesinde yarışmalar düzenlenecektir. S.3.4 Diğer kurum ve kuruluşlarla iş birliği içerisinde yürütülen bilimsel, sosyal, kültürel, sanatsal ve sportif alanlardaki faaliyetler artırılabilecektir. S.3.5 Okul bahçeleri çocukların geleneksel oyunlarla vakit geçirmelerini sağlayacak ve gelişimlerini destekleyecek şekilde etkin olarak kullanılacaktır. S.3.6 Okul bünyesinde etkinlikler düzenlenecektir. S.3.7 Öğrencilerin yerel, ulusal ve uluslararası proje ve yarışmalara katılımları teşvik edilecektir.							

	S.3.8 E-okul sisteminde bulunan sosyal etkinlik modülünde gerçekleştirilen etkinlikler işlenecektir. S.3.9 Okul bahçeleri geleneksel çocuk oyunlarına yönelik düzenlenecektir. S.3.10 Öğrenci seviyesi ve öğretim programı kazanımlarına uygun olarak geleneksel çocuk oyunları ders içi etkinliklerde kullanılacaktır. S11 Eğitim- öğretim yılı içerisinde okullarda geleneksel çocuk oyunları şenliği yapılacaktır.
Maliyet Tahmini	317494
Tespitler	Öğrencilerin eğitime ilişkin farkındalık düzeyinin düşük olması Öğrencilerin etkinliklere katılım gösterme konusunda yönlendirmede eksiklik olması. Veli ile iletişimde iyi olunmaması.
İhtiyaçlar	Öğrenci eğitimlerine devam edilmesi ve farkındalığın artırılması. Veli ile iyi bir iletişimin kurulması. İlgili kurum ve kuruluşlarla iş birliğinin artırılması

Tablo 15: Sosyal Faaliyetler

EĞİTİM VE ÖĞRETİMDE KALİTE								
AMAÇ 4	Eğitim ortamlarının fiziki imkânları geliştirilecektir.							
HEDEF 1	Temel eğitimde okulların niteliğini arttıracak uygulama ve çalışmalara yer verilecektir.							
PERFORMANS GÖSTERGESİ	Hedefe Etkisi	Mevcut	HEDEF					
			2023	2024	2025	2026	2027	2028
PG.4.1.1 Öğrenci başına okunan kitap sayısı	25							
PG.4.1.2 Sağlıklı ve dengeli beslenme ile ilgili verilen eğitim sayısı	15	2	2	3	3	4	4	
PG.4.1.3 Sağlıklı ve dengeli beslenme ile ilgili verilen eğitime katılan öğrenci sayısı	Oran	10	100	100	100	100	100	100
PG.4.1.4 Çevre bilincinin artırılmasına yönelik verilen eğitim sayısı	15	2	2	3	3	4	4	
PG.4.1.5 Çevre bilincinin artırılmasına yönelik verilen eğitimlere katılan öğrenci sayısı	Oran	10	100	100	100	100	100	100
PG.4.1.6 Nezaket kurallarına yönelik yapılan etkinlik sayısı	15	2	2	3	3	4	4	
PG.4.1.7 Nezaket kurallarına yönelik yapılan etkinliklere katılan öğrenci sayısı	Oran	10	100	100	100	100	100	100

Koordinatör Birim	Okul Müdür ve Müdür Yardımcıları
İş Birliği Yapılacak Birimler	Sınıf Öğretmenleri, Branş öğretmenleri, Rehber öğretmenleri, Okul aile birliği, Muhtarlık, Belediyeler
Riskler	Seviyeye uygun kitap seçiminde sıkıntılar yaşanabilir. Eğitimlerin öğrenciler için sıkıcı olabilmesi. Serbest etkinliklere ayrılan zamanın farklı şekilde kullanılması Eğitime katılma oranında düşüşler görülebilir.
Stratejiler	S.4.1 Okul Kütüphanesi zenginleştirilecek, öğrencilerin kütüphaneden yararlanması sağlanacaktır S.4.2 Türkçe dersinde ders saatinin bir bölümü okumaya ayrılacak ve okul müdürlüğünce planlanan zamanlarda okuma etkinlikleri düzenlenecektir. S.4.3 Serbest etkinlikler saati, öğrencilerin sanatsal, sportif ve kültürel faaliyetlere katılım sağlayacağı şekilde düzenlenecektir. S.4.4 Öğrencilere sağlıklı ve dengeli beslenmelerine yönelik bilgilendirme eğitimleri ve etkinlikler yapılacaktır. S.4.5 Öğrencilerin çevre bilincinin artırılmasına yönelik etkinlikler yapılacaktır. S.4.6 Öğrencilere, nezaket ve görgü kuralları konusunda eğitimler verilerek konuya ilişkin etkinlikler düzenlenecektir.
Maliyet Tahmini	317494
Tespitler	Kütüphanenin yeterince aktif kullanılmaması Öğrencilerin eğitime ilişkin farkındalık düzeyinin yeterince yüksek olmaması Güzel örnek davranışlar olmaması Öğrencileri etkinliklere yönlendirmede eksiklik olması. Veli ile iletişimde yetersiz kalınması
İhtiyaçlar	Öğrenci seviyesine uygun kitap bulundurma Etkinlikleri eğlenceli hale getirme Veli ile iletişimin devam edilmesi. İlgili kurum ve kuruluşlarla iş birliğinin artırılması

Tablo 16: Eğitim ve Öğretimde Kalite

4.2. Maliyetlendirme

Kaynak Tablosu	2024	2025	2026	2027	2028	Toplam
Genel Bütçe	71500	92950	120835	157085	204210	646580
Diğer (Okul Aile Birlikleri)	71500	92950	120835	157085	204210	646580
TOPLAM	143000	185900	241670	314170	408420	1293160

Tablo 17: Maliyetlendirme

	2024	2025	2026	2027	2028	Toplam Maliyet
Amaç 1	12555	16321	21217	27582	35856	113531
Hedef 1.1	12555	16321	21217	27582	35856	113531
Amaç 2	17555	22821	29667	38567	50137	158747
Hedef 2.1	17555	22821	29667	38567	50137	158747
Amaç 3	17555	22821	29667	38567	50137	158747
Hedef 3	17555	22821	29667	38567	50137	158747
Amaç 4	17555	22821	29667	38567	50137	158747
Hedef 4	17555	22821	29667	38567	50137	158747
Genel Yönetim Giderleri	12560	16332	21234	27604	35886	113616
TOPLAM	143000	185900	241670	314170	408420	1293160

Tablo 18: 2024-2028 Stratejik Planı Faaliyet/Proje Maliyetlendirme Tablosu

Bölüm 5

İzleme ve Değerlendirme


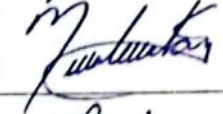



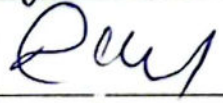

Okulumuz Stratejik Planı izleme ve değerlendirme çalışmalarında 5 yıllık Stratejik Planın izlenmesi ve 1 yıllık gelişim planının izlenmesi olarak ikili bir ayrıma gidilecektir.

Stratejik planın izlenmesinde 6 aylık dönemlerde izleme yapılacak denetim birimleri, il millî eğitim müdürlüğü ve Bakanlık denetim ve kontrollerine hazır halde tutulacaktır.

Yıllık planın uygulanmasında yürütme ekipleri ve eylem sorumlularıyla aylık ilerleme toplantıları yapılacaktır. Toplantıda bir önceki ayda yapılanlar ve bir sonraki ayda yapılacaklar görüşülüp karara bağlanacaktır.

2024-2028 yıllara göre faaliyet raporları (Haziran-Temmuz) hazırlanarak İlçe Millî Eğitim Müdürlüğü Strateji Geliştirme Hizmetleri Şube Müdürlüğüne gönderilmek üzere hazır tutulacaktır.

İMZA SİRKÜSÜ

SIRA	ADI-SOYADI	GÖREVİ	İMZASI
1	TURGAY MANGULDAĞ	MÜDÜR YARDIMCISI	
2	MELKAN ALAN	MÜDÜR YARDIMCISI	
3	TÜLİN ŞAHİN	ÖĞRETMEN	
4	ÖZLEM KAVAK	ÖĞRETMEN	
5	SAKİNE ALDI	ÖĞRETMEN	
6	NESRİN ÖZÇELİK	ÖĞRETMEN	
7	EMİNE BARBA	ÖĞRETMEN	
8	AZİZE ÇELİK	ÖĞRETMEN	